

ขวัญเรือน

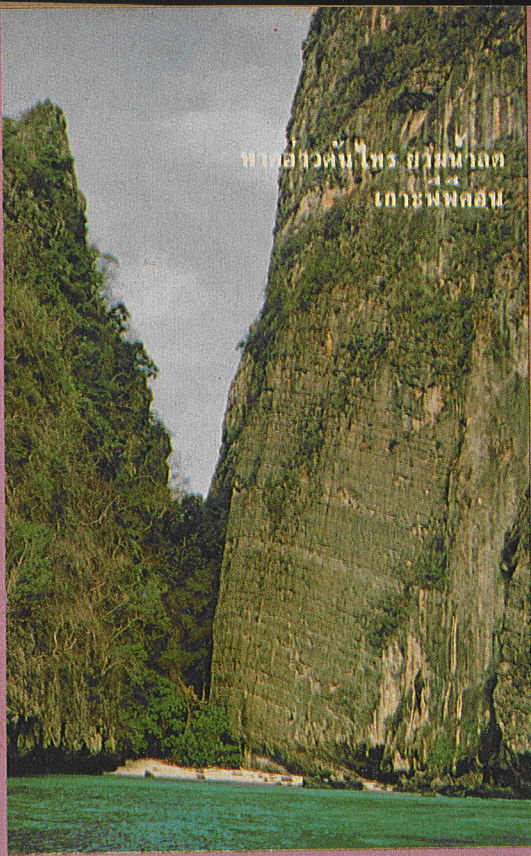
อย่างพลาด...
นิยายใหม่ดวงยี่กว่า
ของ ไสวภาค สุวรรณ

แนว: วิจารณ์
โทรศัพท์ที่ถูกต้อง

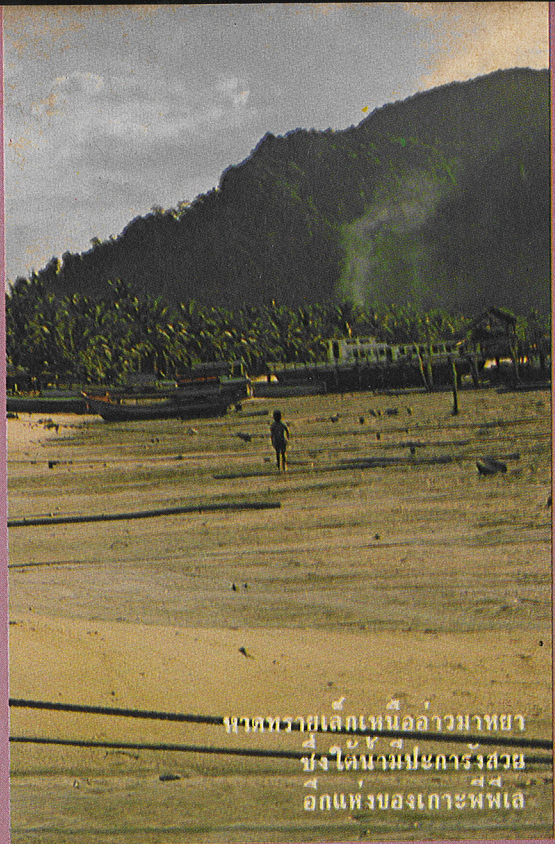
โทรศัพท์
สื่อ-กร: ไปรณลายตอกจิก

แรมคืนที่เกาะพีพี

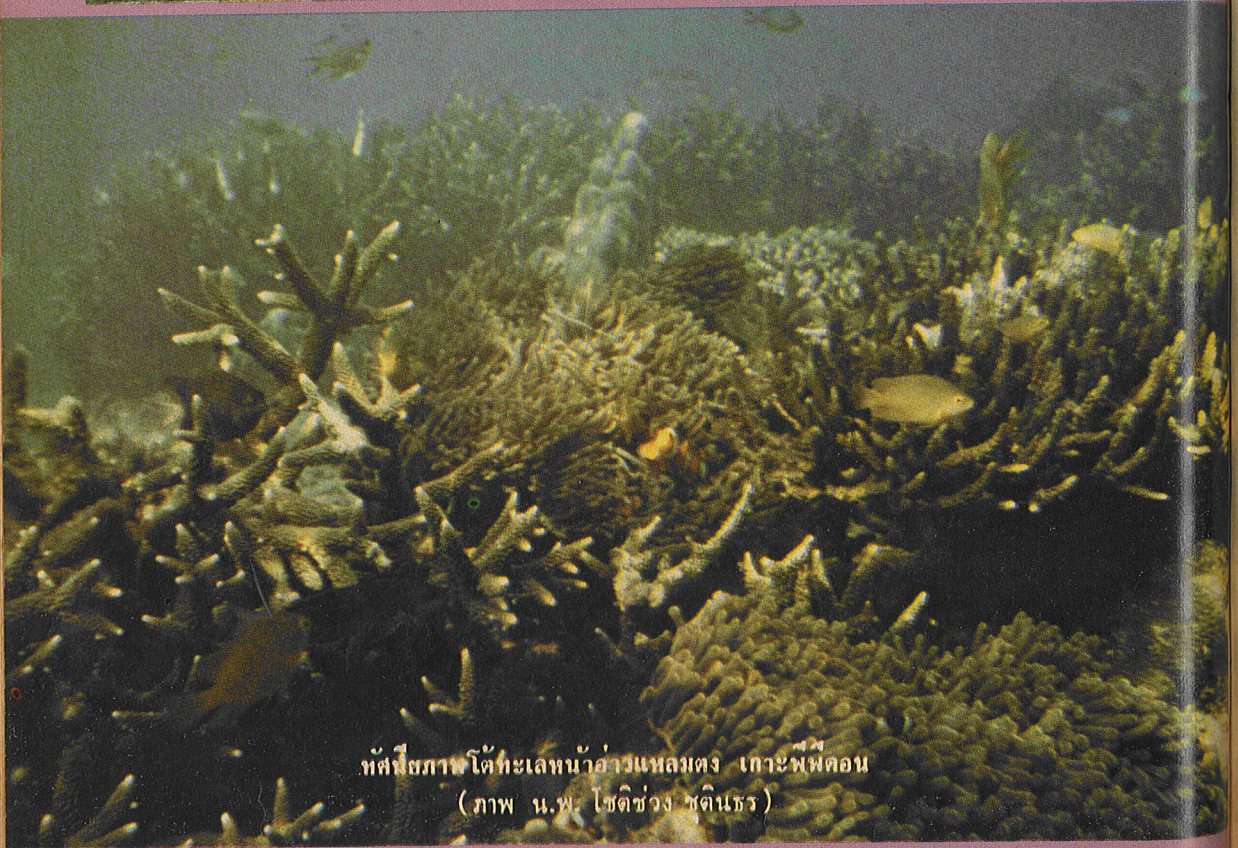
10



พลาซาดควนไทร ยิวมาลล
เกาะพุดอง



พลาซาดเล็กเพนอ่าวมหาษา
ซึ่ง ได้นำมาปะการังสวย
ออกแห่งของเกาะพุดอง



ทัศนียภาพใต้ทะเลหน้าอ่าวแหลมตง เกาะพุดอง
(ภาพ น.พ. ชาติช่วง ชตินธร)

ของตุ
ก็จะเ
๕
ครึ่งข
ช่วงต
เพื่อ
ร้างค
น้ำพิ
น้ำส
หรือ
กลาง

หรือ

เที่ยวไป ในสยาม

รำไพพรรณ แก้วสุริยะ

เดือนมีนาคม ผ่านมาถึงพร้อม ๆ กับวาระแรกของฤดูร้อน ซึ่งนับต่อจากนี้ไปอีกประมาณ 3 เดือน ก็จะเป็นเวลาที่บ้านเราจะมีอากาศร้อนอบอ้าวกันอีกครั้งหนึ่ง สำหรับสถานที่น่าเที่ยวว่าไปพักผ่อนในช่วงฤดูร้อนที่น้ำสบายที่สุด ก็คงจะเป็นแหล่งที่มีน้ำเพื่อว่าทั้งน้ำและอากาศรอบ ๆ บริเวณ จะช่วยให้ร่างกายเราสดชื่นนั่นเอง อนึ่งรายการน่าเที่ยวน้ำพักผ่อนตามแหล่งน้ำก็มีหลายแห่ง ทั้งสบายและน่าสนุกสนาน อาทิรายการล่องแพตามลำน้ำต่าง ๆ หรือรายการไปพักผ่อนตามชายทะเล เกาะแก่งต่าง ๆ กลางห้วงมหรธพเป็นต้น ซึ่งทุกคนล้วนสามารถ

เลือกได้ตามใจชอบ ตามความเหมาะสมแก่สถานะของตนเอง เพราะสถานที่น่าเที่ยวในฤดูร้อนในบ้านเราก็มียู่มากมาย

สำหรับรายการแนะนำสถานที่น่าเที่ยว อันเป็นการต้อนรับฤดูร้อนปีนี้ ดิฉันขอแนะนำเรื่องราวของการได้ไปแรมคืนบน เกาะพีพี ในเขตอำเภอเมืองจังหวัดกระบี่ ซึ่งได้ไปเที่ยวกันมาเมื่อฤดูร้อนที่แล้ว มาเล่าให้คุณทราบ เพื่อว่าจะได้เป็นแนวทางของการจัดรายการของคุณ ๆ ในฤดูร้อนนี้ละ

เกาะพีพีนั้น ได้ชื่อว่าเป็นเกาะสวรรค์อีกเกาะหนึ่งในทะเลอันดามัน ทะเลค้ำฝั่งตะวันตกของ

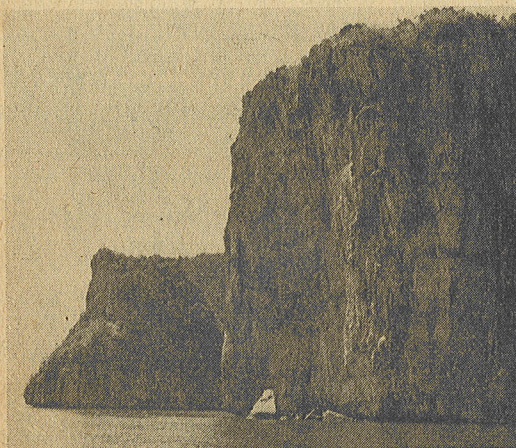
เมื่อไปแรมคืนที่เกาะพีพี

เกาะพีพีเล
หรือเกาะไว้ง
ทอดตัวอยู่
กลางทะเล
อันดามัน



ไทยเรา เป็นเกาะที่มีหาดทรายสีขาว เม็ดทรายก็ละเอียดคิบ น้ำทะเลสีครามเข้มหรือสีเนื้บลูนนั้นก็ใสแจ้วราวแผ่นกระจก จนมองเห็นโลกใต้ทะเลที่หลายคนกล่าวกันว่า สวยงามวิจิตรตระการตาทีเดียว และทุกคนที่ได้ไปเยือนโฉมเกาะพีพีกันแล้ว ล้วนประทับใจในความรื่นรมย์สบาย และจะต้องพยายามหาโอกาสกลับไปเที่ยวกันอีกครั้งหนึ่ง เช่นเดียวกับดิฉัน แม้จะไปมาแล้ว 2-3 ครั้งก็อยากจะไปอีก เพราะชอบสภาพแวดล้อมที่นั่นมาก

การเดินทางไปเที่ยวเกาะพีพีนั้น สะดวกทั้งการเดินทางออกจากตัวเมืองภูเก็ตทางค่านใต้ แถบหาดราไวย์และออกจากท่าเรือเจ้าฟ้าในตลาคเมืองกระบี่

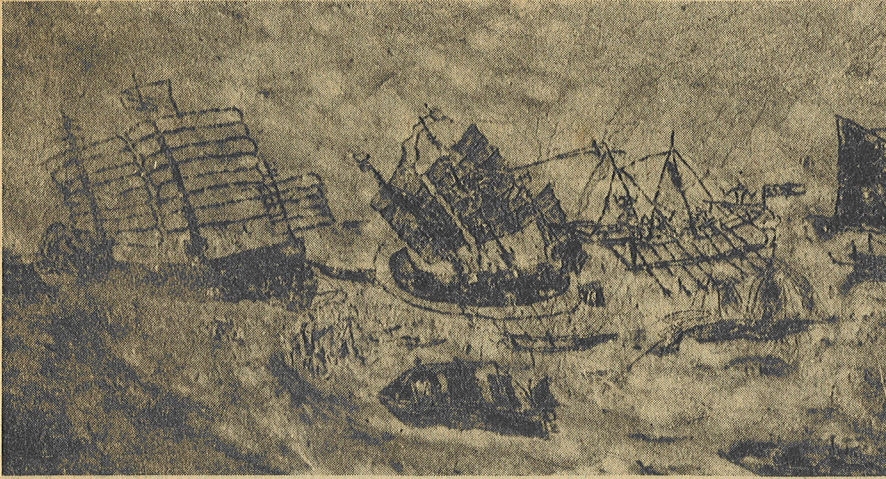


ภาพบน : ด้านนอกเกาะพีพีเลใกล้ทางเข้าทะเลใน
ภาพล่าง : อ่าวตันไทรในขณะน้ำลดมีเรือประมงติดแห้อยู่

เพราะระยะทางไกลเท่าๆกัน อยู่ห่างจากฝั่งประมาณ 40 กิโลเมตรหรือ 21.5 ไมล์ทะเล (ไมล์ทะเลเท่ากับ 1.85 กม.) แต่การเดินทางสำหรับนักท่องเที่ยวทั่วไปที่สะดวกที่สุดก็คือ การเดินทางไปกับบริษัทที่เขาจัดนำเที่ยวสู่เกาะพีพีโดยตรง ที่ตัวเมืองภูเก็ต เพราะในเมืองภูเก็ตนั้น ธุรกิจนำเที่ยวกำลังเจริญเติบโต และมีการบริการมากกว่าในตัวเมืองกระบี่ ปัจจุบันเฉพาะค่าเรือนำเที่ยวแบบพักค้างแรม 1 คืนในตัวเมืองภูเก็ตประมาณคนละ 400 บาท ซึ่งค่าใช้จ่ายค่าเรือหนึ่ง ก็พอๆกับค่าเช่าเหมาเรือโดยเฉลี่ยจากกระบี่เหมือนกัน แต่ที่กระบี่นั้นจะต้องมีเพื่อนจองไว้ให้ล่วงหน้าก่อนออกเดินทาง

สำหรับการเดินทางของคณะเรา เมื่อฤดูร้อนที่แล้วนั้น เราออกเดินทางจากกรุงเทพฯ โดยรถประจำทางปรับอากาศในค่ำวันศุกร์ ถึงตัวเมืองกระบี่เช้าวันรุ่งขึ้น ตอนสายก็ลงเรือไปเกาะ พักค้างแรมบนเกาะ 1 คืน หลังเที่ยงของวันอาทิตย์ก็ออกเดินทางกลับถึงตัวเมืองกระบี่ ใกล้เวลารถทัวร์ออก เดินทางกลับกรุงเทพฯ เช้าวันจันทร์ อันเป็นรายการเดินทางพักผ่อนสุดสัปดาห์อย่างสบายๆ

การเตรียมตัวไปแรมคืนที่เกาะพีพีในครั้งนั้น เพื่อนพรรคของดิฉัน ก็เตรียมตัวออกทะเลกันเต็มที เพราะจะต้องไปตั้งเต็นท์พักแรมกัน เนื่องจากบนเกาะมีที่พัก ซึ่งเป็นศาลาขนาดพักกันได้ 20-25 คน แห่งเดียวและเป็นของหมู่บ้าน ใครมาก่อนได้พักก่อน ยังไม่มีใครไปลงทุนสร้างที่พักบริการแก่นักท่องเที่ยว เราเตรียมสัมภาระกันอย่างพร้อมสรรพทั้งเสื้อผ้าอย่างง่าย ๆ เครื่องนอน ซึ่งมีถุงนอนเป็นหลัก เครื่องครัวก็มีหม้อ กระทะ (เทฟรอน) จาน น้ำมัน น้ำพริกแกงสารพัดชนิด เนื้อเค็ม ไข่ ผักสดที่ไม่เหนียวง่าย กระหล่ำปลี พักอ่อน ส่วนอาหารเนื้อได้แก่ปลาเป็นหลักนั้น เราหวังเอาขังหน้า เพราะจะต้องไปตกปลา หรือซื้อเอาจากเรือชาวบ้าน นอกจากนั้นสิ่งสำคัญที่จะต้องหอบเอาไป



ภาพเขียนสีดำ
รูปเรือต่างๆ
บนผนังถ้ำ
เกาะพีพีเล
หรือเกาะไวกิ่ง

กันก็คือของใช้ในการเล่นน้ำทะเล ซึ่งครั้งนั้นเราเตรียมไปดำน้ำกันแบบดำบนผิวน้ำ (Skin diving) คุโลกใต้ทะเลที่รำลึกกันว่าสวยงามนัก

ตอนสายวันเสาร์ เกือบ 10 นาฬิกา คณะพรรคที่จะไปเที่ยวแควมปังที่เกาะพีพี จึงได้ออกเรือจากสะพานเจ้าฟ้า ท่าเทียบเรือใหญ่หน้าเมืองกระบี่มุ่งหน้าออกจากแม่น้ำกระบี่ผ่านปากน้ำไปสู่ทะเลลึก ซึ่งจะต้องใช้เวลาเดินทางประมาณ 3 ชั่วโมงจึงจะถึงเกาะพีพี และระยะเวลาของการเดินทางนั้น หากคุณจะนั่งเรือมาเที่ยวจากตัวเมืองภูเก็ตถึงเกาะพีพีนี้ใช้เวลาเท่าๆ กัน

เกาะพีพี ที่นักท่องเที่ยวให้นิยามว่าเป็นเกาะสวรรค์กลางทะเลอันดามัน แห่งหนึ่งของเมืองกระบี่นั้น ภูมิประเทศประกอบด้วยเกาะสองเกาะ เกาะหนึ่งเรียกชื่อกันว่า **พีพีตอน** มีเนื้อที่กว้าง 3.5 กม. ยาว 8 กม. ซึ่งบนเกาะนี้มีบ้านชาวประมงตั้งอยู่ 2 หมู่บ้าน ด้านอ่าวตันไทร เป็นหมู่บ้านประมงชาวมุสลิม ที่อพยพมาจากฝั่งอื่นต่างๆ ทั้งจากพังงา และกระบี่ อีกหมู่บ้านหนึ่งตำบลลายเกาะที่แหลมตง เป็นหมู่บ้านชาวเล ซึ่งทั้งสองหมู่บ้านนี้มีทางเดินติดต่อกัน เพียงข้ามเขาไปลูกหนึ่งโดยใช้เวลาประมาณ 1 ชั่วโมง (สำหรับเราแต่ชาวเกาะใช้เวลา

เพียง 30 นาที) อีกเกาะหนึ่งชื่อ **พีพีเล** มีเนื้อที่กว้าง 1 กม. ยาว 3 กม. ซึ่งบนเกาะนี้ไม่มีบ้านคนอาศัย เพราะไม่มีแหล่งน้ำจืด รอบๆ เกาะมีชะงอกง้ำ หน้าผา หาดทราย และหน้าอ่าวที่เว้าแหว่งมีแหล่งปะการังสวยงาม ที่นักท่องเที่ยวนิยมไปจอดเรือดำน้ำคุโลกใต้ทะเลกันที่ด้านอ่าวมาหย้า ตรงกลางเกาะมีถ้ำที่มีภาพเขียนสีโบราณอยู่ตามผนัง และมีนกนางแอ่นทำรังอยู่มาก เกาะพีพีเลนี้มีชื่อเรียกกันอีกชื่อหนึ่งว่า **เกาะไวกิ่ง** และเกาะทั้งสองพีพีตอน กับ พีพีเล อยู่ห่างกันเพียง 2.2 กิโลเมตรเท่านั้น

การเดินทางวันนั้น เมื่อเรือพ้นปากน้ำกระบี่ออกสู่ทะเลลึกครู่ ทางด้านขวาจะมองเห็นสุสานหอยที่บ้านแหลมโพธิ์อยู่ติดๆ เลยออกไปแลเห็นเกาะเล็กเกาะน้อยในทะเลหน้าอ่าวนาง ซึ่งการเดินทางในระยะต่อไปก็จะมีเพียงท้องฟ้าและน้ำทะเลเท่านั้น แม้จะไม่มีเกาะแก่งให้เราชิวกันนัก แต่สภาพของท้องฟ้าเข้มที่ไร้เมฆ และน้ำทะเลสีครามเข้มที่เรียบราวแผ่นน้ำในทะเลสาบเหนือเขื่อนนั้น คุทะเลน่ารักที่สุด กับต้นเรือบอกเราว่าทะเลอันดามันนี้จะน่ารักเจียบสงบ ไม่มีคลื่นเช่นที่ตลอดเดือนมีนาคมถึงปลายเดือนเมษายน พอเริ่มเดือนพฤษภาคมก็มีมรสุม

เข้าฝนตกชุก ทะเลก็จะปั่นป่วน เทียบทะเลก็ไม่สนุก และการเดินทางในครั้งนั้น แม้จะไม่พบเจ้าโลมา แต่เราก็สนุกที่ได้ดูฝูงปลานกกระจอกที่โผล่ขึ้นจากน้ำ บินร่อนเรี่ยน้ำอยู่หลายครั้ง และที่น้ำตื้นตื้นจนแทบจะให้เรือหยุดทอดสมอก็คงตรงที่เราผ่านกลุ่มปลาผิวน้ำที่ลอยตัวขึ้นมาสูบอากาศอยู่เป็นแพ คนเรือบอกว่าปลาเหล่านั้นเป็นปลาจำพวกปลาสิ่กุน ปลาทุ และปลาไบขนุน ซึ่งทำให้เรามั่นใจว่า การพักผ่อนบนเกาะนั้น ต้องไม่อดปลาเป็นแน่แท้

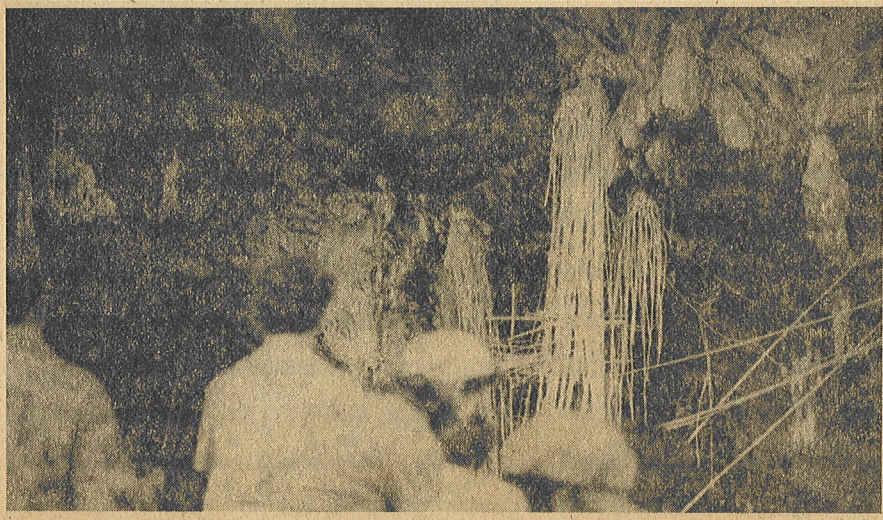
เราท่องเที่ยวทะเลเกือบ 3 ชั่วโมงเต็ม มาเทียบท่าเรือที่อ่าวตันไทร บนเกาะพีพีตอน ในเวลาเกือบบ่ายโมง เป็นเวลาที่น้ำทะเลกำลังเริ่มลง แม้จะยังไม่ถึงที่สุด เวลาเรือเข้าเทียบท่า สะพานท่าเรือก็อยู่สูงกว่าระดับกราบเรือ ต้องปีนป่ายกระเชยกระแหงกันขึ้นบนสะพานเพื่อมรสชาติของการเดินทางขึ้นอีก

สุดสัปดาห์วันนั้น คณะเรานับเป็นคณะนักท่องเที่ยวคณะแรกที่เดินทางไปถึงเกาะพีพีตอน เราจึงได้เข้าพักผ่อนในศาลาริมหาด ซึ่งเป็นชัยภูมิที่กว้างและแข็งแรงกว่าตื้นที่ แม้กระนั้นก็ตามคณะชายหนุ่มที่อุทิศสำหรับหอบเอาเต็นท์มาก็ยืนยันว่าจะต้องกางเต็นท์บนออร์บิลมกันริมหาดทราย เพื่อให้ได้บรรยากาศที่สมบูรณ์นั่นเอง และเมื่อจัดวางของเรียบร้อยแล้ว

แล้ว เราก็แบ่งหน้าที่กันทำงาน เพื่อว่าจะได้ให้ทุกคนที่มาเที่ยวได้มีโอกาสเที่ยวเท่า ๆ กัน

ที่ศาลาพักผ่อนริมหาดนั้น นับเป็นชัยภูมิที่เหมาะสมที่สุดของการตั้งเต็นท์พักผ่อน ด้านหลังมีบ่อน้ำสาธารณะ มีห้องสุขาอยู่เลยเข้าไป ที่สะดวกที่สุดคืออยู่ติดกับหมู่บ้าน ท่าเรือและที่ใกล้ ๆ ท่าเรือนั้นเอง มีร้านขายของสารพัดอย่างประจำหมู่บ้าน ซึ่งเราให้ฉายาว่า ซูเปอร์มาเก็ตประจำอ่าวตันไทร และร้านนั้นก็เป็นที่ของแม่บ้านผู้ใหญ่บ้านอ่าวตันไทรอีกด้วย ไม่ว่าจะขาดเหลืออะไร ทั้งน้ำปลา น้ำพริก น้ำมัน รวมทั้งน้ำขวด ยกเว้นน้ำเค็มก็เพราะชาวบ้านเขาไม่ดื่มกัน หากคอกทองแดงที่เตรียมมาน้อยก็มีห้วงกอกแห้งกันที่นี่

ในขณะที่น้ำลดเต็มทีนั้น ผู้ที่ชอบพิศมัยโลกใต้ทะเล ก็เปลี่ยนเสื้อผ้า หอบหัวเอาหน้ากาก ท่อหายใจผิวน้ำ หรือสนอร์เกิล เพื่อนที่เป็นนักถ่ายภาพ ได้นำก็จัดเอากล้องและอุปกรณ์ใส่ถุง เดินผ่านสวนมะพร้าวเดินไปทางหลังเต็นท์ที่เราพัก ซึ่งเป็นอ่าวเล็กๆ มีปะการังมากมายแห่งหนึ่ง ครั้นเมื่อเดินไปถึงก็ต้องเปลี่ยนใจจากเล่นน้ำ เป็นเดินดูสวนปะการังที่บางส่วนโผล่ขึ้นมาเหนือน้ำ บางส่วนก็ปรึมน้ำ เนื่องจากเราพบว่าที่นั่นมีปลิงทะเลตัวสีดำๆ



หินงอกหินย้อย และราวไม้ไผ่ในถ้ำไวกิ้ง

ฝูงปลาที่แหวก
ว่ายอยู่ใต้ทะเล
อ่าวลานา
เกาะพีพีตอน
(ภาพโดย
น.พ. โชติช่วง
ชุตินทร)



เกาะอยู่ตามพื้นทรายและปะการังหลายสิบตัว แม้ปลิงทะเลจะไม่ทำอันตรายแก่เรา เหมือนปลิงน้ำจืดที่ดูดเลือดก็ตาม แต่เมื่อเกาะอยู่เป็นกลุ่มหลายสิบตัวหลายๆก็ดูน่าขยะแขยง มีปลาตัวใหญ่ๆ หลายตัวที่ร้ายที่สุดจนแทบไม่อยากจะดูหน้าคูหอย ปลา และดอกไม้ทะเลแถบนั้นก็คือ ปรากฏสีคำของเจ้าเม่นทะเลที่เคลื่อนกลาดตามซอกปะการังนั้นแหละ สภาพเช่นนี้ เพื่อนที่รู้เรื่องนิเวศวิทยาทางทะเลอธิบายว่า “ถ้าแหล่งไหนมีเจ้าปลิงทะเลกับเจ้าเม่นทะเลอยู่มากแล้ว แสดงว่าทะเลบริเวณนั้นไม่สะอาดนัก เริ่มมีมลภาวะ และสัตว์ทะเลปะการังแถบนั้นเริ่มจะตายลงมาก”

เราเปลี่ยนใจจากเล่นน้ำดูปะการัง เป็นเดินดูสภาพทั่วไปของหมู่บ้าน คอยวันรุ่งขึ้นก็ออกไปเที่ยวที่เกาะพีพีเล จึงค่อยดูโลกใต้ทะเลกัน

เราเดินผ่านหมู่บ้านชาวประมง ที่ปลุกกระจายเสียงชายหาดเป็นแนวยาวไปทางด้านขวาของท่าเรือ (เมื่อหันหน้าเข้าฝั่ง) บ้านพักส่วนมากเป็นเรือนจากรอบๆ บ้านมีเครื่องมือหาปลาวางเรียงกันอยู่ทั่วไป แม้บ้านบางคนเอาลูกน้อยวางบนตักกลางมือก็ซ่อมอวนพลง ส่วนพ่อบ้านบางหลังก็ขะมักเขม้นอยู่กับการคัดลอกทำลอบสำหรับตักปลา อันเป็นงานยามว่างของชาวประมง เราเดินต่อไปทางปลายอ่าว

อีกด้านหนึ่ง เป็นโรงเรียนประจำหมู่บ้าน เปิดสอนถึงชั้น ป.4 วันนั้นเป็นวันเสาร์ โรงเรียนจึงปิดเรียน เราตามได้จากชาวเกาะทราบว่าเป็นฤดูที่คลื่นลมสงบ เขามักจะเข้าไปซื้อและขายของที่ตัวเมืองกระบี่ โดยไปจอดเรือพักที่กระบี่ 1 คืนแล้วเดินทางกลับ แต่ในช่วงมรสุมที่ฝนตกชุก คลื่นลมแรงก็ไม่ได้ติดต่อกับตัวเมืองกระบี่เลยเป็นระยะ 4-5 เดือนก็มี

เมื่อกลับจากเยือนหมู่บ้านเรากลับมาช่วยกันทำอาหารเย็น สำหรับรายการแคมป์ไฟชายหาด ทะยอยกันไปเล่นน้ำในตอนเย็นขณะที่น้ำกำลังเอ่อขึ้นกลบหาดอันยาวเหยียด ครั้นพลบค่ำทุกคนก็พร้อมกันที่หน้ากองไฟ ล้อมวงกันกินเหล้า...และข้าวเย็นจนหมดและอิมกันทุกถ้วนหน้า แลมห่ายด้วยผลไม้และกาแฟ รวากับพักอยู่ที่บ้านแล้ว...ต่อรายการด้วยบรรเลงเพลงประสานเสียงคลอกีตาร์กล่อมทะเล่ออวตันไทรจนเกือบสี่ทุ่ม เราเห็นคนเรือเอาไฟส่องตามผิวน้ำ เอาสวิงยาวๆ ไล่ช้อนปลานั้นแหละ ทำให้เสียงเพลงจบลง พร้อมกับทุกคนเดินไปที่สะพานปลากัน แล้วหากิจกรรมใหม่ๆ มาทำ

คืนนี้เป็นคืนข้างแรม ท้องทะเลจึงดูมืดเป็นสีดำ สว่างก็ตรงที่เรือจอกมีแสงไฟจากเรือเท่านั้น เมื่อคนเรือเอาไฟหย่อนลงไปใกล้ผิวน้ำ เจ้าปลาหมึกที่ชอบเล่นแสงไฟ จึงออกมาว่ายอยู่ตามรอบๆ เรือ